

Zarządzenie nr 25
Dyrektora Generalnego Lasów Państwowych

z dnia 12 kwietnia 2018 r.

**w sprawie wprowadzenia tymczasowych warunków technicznych na drewno liściaste
kłodowane (WK) pozyskiwane na terenach pokłeskowych**

(znak: ZM.800.16.2018)

Na podstawie art. 33 ust. 1 ustawy z dnia 28 września 1991 r. o lasach¹, w związku z § 6 Statutu Państwowego Gospodarstwa Leśnego Lasy Państwowe² (zwanego dalej Statutem) – w wykonaniu zadania Dyrektora Generalnego Lasów Państwowych, określonego m.in. w art. 33 ust. 3 pkt 1a³ ustawy o lasach, a także § 8 ust. 1 pkt 5⁴ ww. Statutu Państwowego Gospodarstwa Leśnego Lasy Państwowe –

zarządzam, co następuje:

§ 1

Wprowadzam do stosowania w jednostkach organizacyjnych Lasów Państwowych tymczasowe warunki techniczne na drewno liściaste kłodowane (WK) pozyskiwane na terenach pokłeskowych w rozumieniu *Decyzji nr 211/2017 Dyrektora Generalnego Lasów Państwowych z dnia 16 sierpnia 2017 roku w sprawie konkretyzacji i uszczegółowienia postępowania nadzwyczajnego w związku z wystąpieniem w dniu 11 i 12 sierpnia 2017 w Państwowym Gospodarstwie Leśnym Lasy Państwowe (dalej Lasy Państwowe lub LP) stanu siły wyższej o zasięgu ponadlokalnym (wraz z późniejszymi zmianami)*, stanowiące załącznik nr 1 do niniejszego zarządzenia.

§ 2

Zarządzenie wchodzi z dniem podpisania z mocą obowiązującą od dnia wdrożenia niezbędnych modyfikacji w Systemie Informatycznym Lasów Państwowych, nie później niż od 1 czerwca 2018 r.



DYREKTOR
LASÓW PAŃSTWOWYCH

dr inż. Andrzej Konieczny

¹ Art. 33 ust. 1 ustawy z dnia 28 września 1991 r. o lasach (tj. Dz. U. z 2017 r. poz. 788) stanowi, że „Lasami Państwowymi kieruje Dyrektor Generalny przy pomocy dyrektorów regionalnych dyrekcji Lasów Państwowych”.

² Statut Państwowego Gospodarstwa Leśnego Lasy Państwowe został nadany zarządzeniem nr 50 Ministra Ochrony Środowiska, Zasobów Naturalnych i Leśnictwa z dnia 18 maja 1994 r.; w § 6 Statut stanowi, że w wykonaniu zadań określonych przez ustawę (o lasach) oraz przez przepisy wykonawcze do ustawy, a także innych przepisów prawnych, Dyrektor Generalny wydaje zarządzenia i decyzje obowiązujące w Lasach Państwowych.

³ Art. 33 ust. 3 pkt 1a ustawy o lasach stanowi, że Dyrektor Generalny Lasów Państwowych inicjuje, koordynuje oraz nadzoruje działalność dyrektorów regionalnych dyrekcji Lasów Państwowych oraz kierowników innych jednostek organizacyjnych Lasów Państwowych o zasięgu krajowym.

⁴ § 8 ust. 1 pkt 5 Statutu stanowi, że Dyrektor Generalny Lasów Państwowych ustala system sprzedaży przez Lasy Państwowe drewna i innych produktów i usług.

Tymczasowe warunki techniczne dla drewna liściastego kłodowanego (WK) pozyskiwanego na terenach pokłeskowych

1. Wstęp

1.1. Przedmiot warunków technicznych

Przedmiotem warunków są wymagania jakościowo-wymiarowe, zasady pomiaru, obliczania miąższości i cechowania surowca drzewnego, wyrabianego w postaci kłód i wyrzynków na terenach pokłeskowych (na potrzeby niniejszych warunków technicznych zwanych łącznie drewnem kłodowanym lub kłodą), następujących rodzajów drewna: buk, olcha, brzoza, dąb (w tym dąb czerwony), topola i osika.

1.2. Zakres stosowania warunków technicznych

Warunki techniczne stosuje się przy pozyskaniu i obrocie surowcem drzewnym liściastym wyrabianym w postaci kłód i wyrzynków, jego pomiarze, obliczaniu miąższości i cechowaniu.

1.3. Określenia

Metr przestrzenny m³(p) - jednostka pomocnicza do obliczania miąższości drewna mierzonego w stosach.

Uszkodzenia technologiczne – uszkodzenia drewna powstające przy pozyskaniu i zrywce drewna, które dzielą się na:

- czołowe – ubytki drewna (wyrwy) widoczne na czołach (mierzy się największy zasięg na czole w cm i odnosi się do średniej średnicy czoła),
- boczne – powstające przy pozyskaniu i zrywce drewna, widoczne na poboczniczy (odarcia kory nie są uszkodzeniem drewna).

Wady drewna – według *PN-79/D-01011 Wady drewna*.

Drewno wielkowymiarowe kłodowane liściaste wyrabia się w długościach nominalnych od 2,0 do 3,0 m. Drewno kłodowane wyrabia się z odstopniowaniem co 10 cm, długość nominalną ustala się z nabywcą drewna. Standardowe długości kłód to: 2,0; 2,4; 3,0 m. Za zgodą stron postanowienia niniejszego zarządzenia stosuje się przy wyrobie wyrzynków poniżej 2,0 m.

Terminy nieopisane w niniejszych warunkach technicznych – według *PN-93/D 02002 Surowiec drzewny. Podział, terminologia symbole* oraz *PN-D-95000:2002. Surowiec drzewny, obliczanie miąższości i cechowanie*.

2. Pomiar

2.1. Postanowienia ogólne dotyczące przygotowania drewna do pomiaru

2.1.1. Okrzesywanie

Jakość okrzesywania – dobra, zgodnie z normą *PN-D-95000:2002*.

2.1.2. Przycięcie końców.

Końce kłód powinny być przycięte prostopadle do ich podłużnej osi. Dopuszcza się odchylenie do 1/10 średnicy w miejscu przycięcia.

2.1.3. Przygotowanie do pomiaru

Drewno kładowane układa się w stosy. W stosach mierzy się kłody klas jakości C lub D o średnicy w górnym końcu bez kory (g.k.b.k.) do 32 cm włącznie. Dopuszcza się udział do 10% sztuk o średnicy w górnym końcu bez kory powyżej 32 cm. Drewno w stosach należy układać na przemian grubszymi końcami w taki sposób, aby poszczególne sztuki w stosie nie krzyżowały się, a stos był ścisły, zaś czoła stosu były w jednej płaszczyźnie. Stos powinien zawierać drewno jednego gatunku lub rodzaju, jednakowej długości i jednej klasy jakości. Zaleca się układać stosy szersze niż 4 m.

2.2. Pomiar kłód w stosach na gruncie

2.2.1. Elementy pomiaru

Elementami pomiaru są: długość l (nominalna), szerokość s oraz wysokość h stosu. Pomiar długości, szerokości i wysokości przeprowadza się z dokładnością do 1 cm. Pomiar wykonuje się taśmą lub innym przyrządem pomiarowym.

Dopuszcza się pomiar drewna mierzonego w stosach z zastosowaniem specjalistycznych urządzeń elektronicznych wykorzystujących tzw. fotooptyczne metody pomiarowe, których zasada działania opiera się na obliczeniu pola powierzchni czoła stosu.

2.3.2. Pomiar długości stosu

Za długość stosu l przyjmuje się nominalną długość kłód. Obowiązuje nadmiar długości kłód nie mniejszy niż 5 cm i nie większy niż 10 cm.

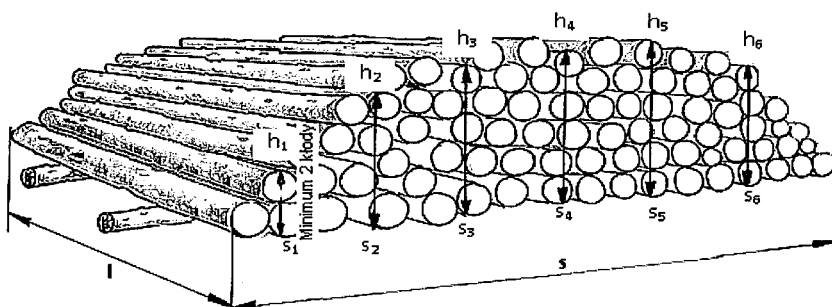
2.3.3. Pomiar szerokości stosu

Szerokość stosu mierzy się wzdłuż krawędzi dolnej, po obu stronach stosu, przyjmując średnią arytmetyczną tych pomiarów. Dopuszcza się wykonanie pomiaru szerokości z jednej strony stosu.

2.3.4. Pomiar wysokości stosu

Wysokość stosu, dla każdej ze stron, określa się jako średnią arytmetyczną przynajmniej czterech pomiarów. Miejsca pomiaru powinny być rozłożone równomiernie wzdłuż szerokości stosu. Odległości między miejscami pomiaru wysokości nie mogą być większe niż 1 m w przypadku stosów o szerokości do 6 m oraz nie większe niż 2 m w przypadku stosów o szerokości powyżej 6 m. Przy szerokościach stosu większych niż 6 m wykonuje się pomiary wysokości z jednej strony na metrach parzystych, z drugiej strony na metrach nieparzystych. Pierwszą i ostatnią wysokością dla każdej ze stron stosu jest wysokość, która nie może być mniejsza niż suma średnic dwóch kłód. Pomiaru wysokości stosu dokonuje się od dolnej do górnej krawędzi stosu.

Dopuszcza się wykonanie pomiaru wysokości z jednej strony stosu.



l - długość stosu (długość nominalna kłód)

h - wysokość stosu

s - szerokość stosu (s_1, s_2, \dots, s_n - miejsca pomiaru wysokości stosu; dla szerokości do 6 metrów - odległości nie większe niż 1 metr oraz dla stosu o szerokości większej niż 6m nie większe niż 2 metry).

3. Określanie miąższości

Jednostką miary miąższości jest metr sześcienny (m^3). Miąższość kłód określa się z dokładnością do drugiego znaku po przecinku.

3.1. Określanie miąższości kłód mierzonych w stosach na gruncie

Dla każdej ze stron stosu (czoła) oblicza się pole jego powierzchni, której elementami są średnia arytmetyczna wysokości h oraz szerokość stosu s . Średnia arytmetyczna pól powierzchni obu czoł pomnożona przez długość stosu l stanowi objętość stosu. Miąższość stosu kłód na gruncie oblicza się w metrach sześciennych, stosując do przeliczenia z objętości stosu na miąższość drewna [z $m^3(p)$ na m^3] odpowiednie współczynniki zamienne. Współczynniki zamienne dla kłód liściastych mierzonych w stosach przyjmuje się według tabeli 1.

W przypadku wykonywania pomiaru szerokości oraz wysokości z jednej strony stosu obliczania miąższości stosu dokonuje się na podstawie obliczonego pola powierzchni jednej strony stosu.

Dopuszcza się pomiar drewna mierzonego w stosach z zastosowaniem specjalistycznych urządzeń elektronicznych wykorzystujących tzw. fotooptyczne metody pomiarowe, których zasada działania opiera się na obliczeniu pola powierzchni czoła stosu.

Tabela 1.

Współczynniki zamienne dla drewna kłodowanego liściastego mierzonego w stosach

Rodzaj drewna	Długość (m)	Współczynniki zamienne $m(p)$ w korze na m^3 bez kory dla klas grubości
Buk	1,0–1,5	0,70
	1,6–3,0	0,63
Pozostałe liściaste	1,0–1,5	0,65
	1,6–3,0	0,60

4. Cechowanie

Na czole jednej z kłód umieszcza się:

- znak graficzny Lasów Państwowych,
- płytkę w kolorze czerwonym zawierającą oznaczenie cyfrowe numeru stosu oraz 6-cyfrowy numer jednostki organizacyjnej Lasów Państwowych.

5. Wymagania

5.1. Jakość kłód

Każdą kłodę w całości należy zaliczyć do jednej z klas jakości według tabeli 2.

5.2. Kontrola jakości

Kontrolę przeprowadza się przez oględziny zewnętrzne.

Kontroli jakości dokonuje się na podstawie normy *PN-D-02006 Odbiorcza kontrola jakości według metody alternatywnej*; po stwierdzeniu wadliwości sztuk, w przypadku reklamacji jakościowych surowca kłodowanego odebranego w stosach, miąższość reklamowanego drewna oblicza się w stosach.

Tabela 2.
Drewno wielkowymiarowe kłodowane liściaste. Wymagania jakościowo-wymiarowe

Cecha drewna jakościowa		Dopuszczalny rozmiar występowania wad lub cech drewna w klasie*	
		C	D
Minimalna średnica górna bez kory		18 cm**	
Długość		od 2,0 m do 3,0 m – z odstopniewaniem co 10 cm	
Sęki	zdrowe	10 cm	dopuszczalne
	nadpsute i zepsute	8 cm	dopuszczalne o średnicy do: 10 cm (w drewnie dębowym do 15 cm)
Pęknięcia i przechodzące; boczne mrozowe		dopuszczalne o średnicy do: dopuszczalne jedno	
Krzywizna		jednostronna do 4 cm/1 m, wielostronna do 2 cm/1 m	jednostronna do 5 cm/1 m, wielostronna do 3 cm/1 m
Zabiti		dopuszczalne o szerokości do 12 cm na jednym z czół	dopuszczalne
Wielordzenność		niedopuszczalna	dopuszczalna
Falszywa twardziel		dopuszczalna do 1/2 Ø czół	dopuszczalna
Zaparczenie		dopuszczalne do 1/3 pow. czół	dopuszczalne
Zgnilizna	wewnętrzna i rozproszona	dopuszczalna do:	
	huby	1/3 Ø czół	1/2 Ø czół
	zewnątrzna	niedopuszczalne	dopuszczalne
Chodniki owadzie płytkie i głębokie		dopuszczalna na:	
		1/4 obwodu do 1/10 średnicy dopuszczalne do 1/4 obwodu drewna	do 1/10 średnicy dopuszczalne
Obecność obcych ciał		niedopuszczalna	dopuszczalna za zgodą stron
Uszkodzenia technologiczne wynikające z pozyskania drewna	czołowe	dopuszczalne na jednym z czół do 1/5 średnicy czół	dopuszczalne na jednym z czół do 1/3 średnicy czół
	boczne	dopuszczalne o głębokości do 2 cm	dopuszczalne o głębokości do 4 cm

Wad niewymienionych w tabeli nie bierze się pod uwagę.

* Za zgodą stron w klasie D dopuszcza się większy zakres występowania wad.

** Za zgodą stron dopuszcza się średnicę minimalną w górnym końcu poniżej 18 cm.